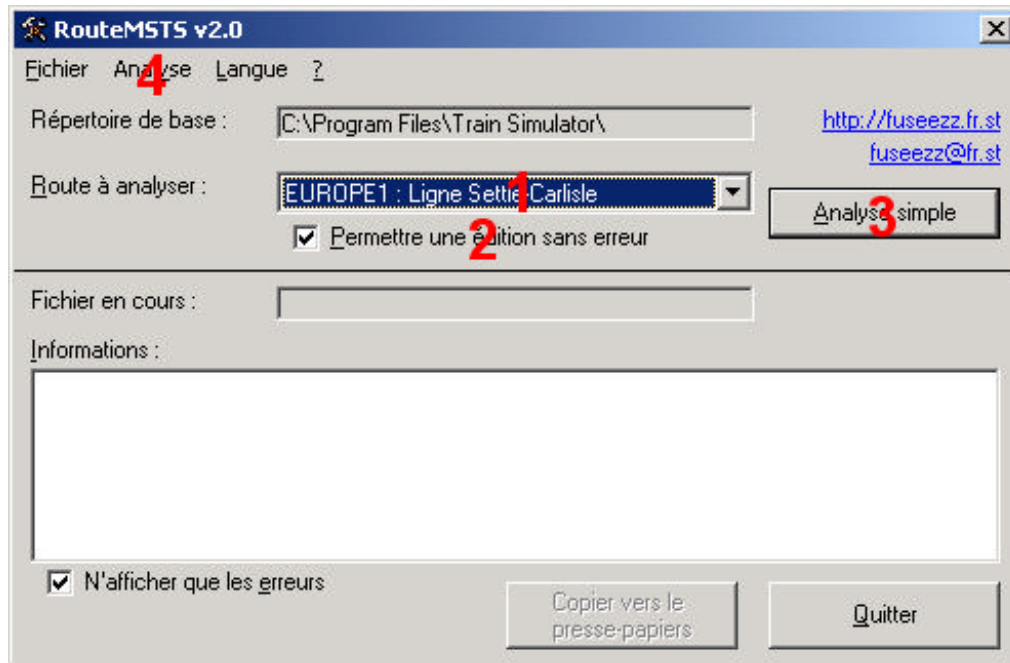


Utilisation de RouteMSTS v2.0

Choix des options initiales

La fenêtre de lancement de RouteMSTS juste après son lancement se présente de la manière suivante :



L'option la plus importante est la route à analyser (1). La sélectionner en choisissant celle voulue dans la liste déroulante.

L'option (2), quand elle est sélectionnée permet une édition de la route sans erreur. Je recommande de la désélectionner aux utilisateurs qui n'utilisent jamais l'éditeur d'itinéraire.

Deux options d'analyse sont possibles :

- l'analyse simple, dans laquelle deux fichiers batch sont créés : le premier sert à supprimer les fichiers inutiles, le second permet de copier les fichiers manquants.
- l'analyse pour distribution, dans laquelle un premier batch sert à supprimer tous les fichiers inutiles ou pouvant être recopiés depuis une des routes d'origines, et un second batch pour recopier ces fichiers supprimés depuis les dossiers d'origine.

L'analyse simple peut se lancer directement par le bouton (3) ou à l'aide du menu (4).

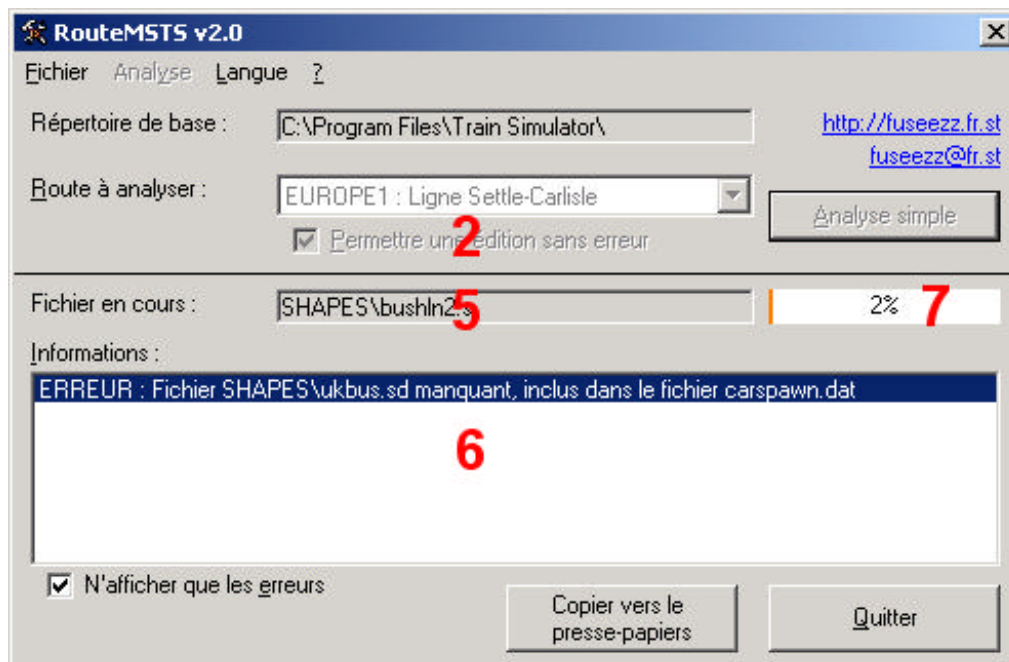
L'analyse pour distribution ne peut se lancer que par le menu (4)

Si vous ne savez pas quelle analyse choisir, choisissez l'analyse simple.

NB : au lancement de l'analyse, un sablier va s'afficher et rien ne semblera se passer pendant un temps pouvant aller jusqu'à 30 secondes. Il n'y a pas de plantage, c'est juste une longue tâche qui est en cours ☺

Analyse de la route choisie

Durant l'analyse, la fenêtre de RouteMSTS se présente de la façon suivante :



La zone (5) indique le fichier en cours. Des messages d'erreur peuvent s'inscrire dans le cadre (6), adapté à cet effet. Attention, une liste énorme d'INFORMATIONS peut s'y afficher dans le cas d'une analyse pour distribution.

Une barre de pourcentages (7) s'affiche également. Si l'option (2) a été sélectionnée, cette barre de pourcentage va rester longtemps bloquée entre 2% et 4%, c'est normal...

Une fois l'analyse terminée, deux fichiers batchs sont créés dans le dossier de la route ("Routes\[NomRoute]"). Ce sont DeleteUnused_[NomRoute].bat et Install_[NomRoute].bat. Le premier sert à supprimer les fichiers inutiles. Il peut être lancé immédiatement. Le second sert à copier les fichiers manquants. Il doit également être lancé immédiatement en cas d'une analyse simple. En cas d'analyse pour distribution, la route est prête à être zippée. Ce script servira alors à l'installation de la route.

NOTE: Quand je dis que les fichiers inutiles sont supprimés, ils sont en réalité déplacés du dossier d'origine ("Train Simulator\Routes\[NomRoute]") vers le dossier "Train Simulator\Routes\[NomRoute].bak". Ce second dossier pourra être supprimé si la route continue de fonctionner sans les fichiers enlevés.

Fuseezz

PS 1: pour tout éclaircissement, vous pouvez me contacter à l'adresse : fuseezz@fr.st en précisant RouteMSTS dans le sujet.

PS 2: si vous voulez faire une aide en anglais, ou refaire cette aide, ne vous gênez pas pour me l'envoyer ensuite ☺